



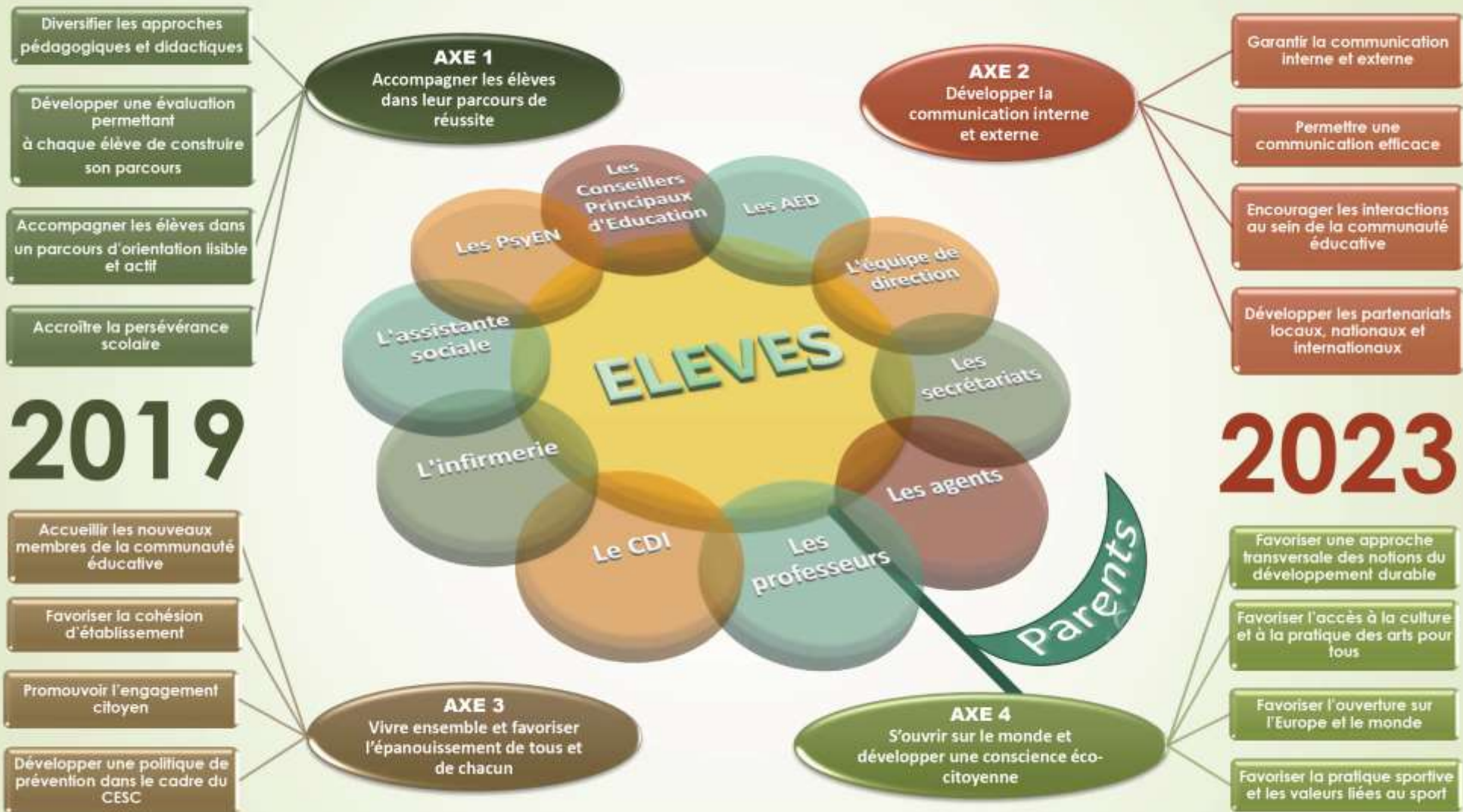
PROJET D'ETABLISSEMENT

2019-2023

LYCEE ROSA PARKS



Lycée ROSA PARKS



Projet d'établissement

Axe 1 : Accompagner les élèves dans leur parcours de réussite

Objectifs	Effets attendus	Actions	Indicateurs retenus
<p>1.1 Diversifier les approches pédagogiques et didactiques en :</p> <ul style="list-style-type: none"> favorisant les ateliers d'échanges de pratiques entre professeurs et la mutualisation des supports encourageant les pratiques pédagogiques innovantes (classe inversée dans certaines disciplines, le ludique, le numérique, la cogniclasse) favorisant l'interdisciplinarité et la pédagogie de projet. donnant toute sa place à l'oral pour développer la richesse du vocabulaire employé. favorisant l'initiative, la créativité et le travail collaboratif. utilisant l'ENT et ses ressources pour préparer certains cours redonnant aux conseils de classe une dimension pédagogique redonnant à l'erreur un statut positif en la plaçant comme un moyen de progresser. 	<ul style="list-style-type: none"> Meilleure intégration et réussite sur les trois niveaux. Plus de cohérence entre les pratiques. Plus de projets de classe Plus d'expérimentations pédagogiques Une amélioration du rapport à l'erreur chez les élèves. 	<ul style="list-style-type: none"> Mise en place de classes inversées Projets de classe Reformulation de certains points du cours par les élèves Utilisation des ressources sur l'ENT : PAD, mur collaboratif, communauté,... Suppression des sanctions positives et négatives en conseil de classe. Cours à deux professeurs, conférences dans l'auditorium pour plusieurs classes, construction de projets communs. 	<ul style="list-style-type: none"> Augmentation du taux de réussite au baccalauréat Utilisation de la grille de mesure de l'investissement Taux de doublement en seconde. Taux de réorientation de seconde. Sondage et analyse des résultats auprès des professeurs pour mesurer l'utilité finale de cet échange de pratiques Nombre d'ateliers d'échange de pratique Résultats aux évaluations communes des classes qui en bénéficient ou non. Nombre d'élèves participant aux conférences. Nombre de classes inscrites dans des projets de classe. Nombre de connexions quotidiennes à l'ENT. Taux de participation sur les différents outils.

Objectifs	Effets attendus	Actions	Indicateurs retenus
<p>1.2 Développer une évaluation permettant à chaque élève de construire son parcours en :</p> <ul style="list-style-type: none"> favorisant l'évaluation des compétences orales diversifiant les formes d'évaluations et en les utilisant comme vecteurs d'apprentissage. <p>1.3 Accompagner les élèves dans un parcours d'orientation lisible et actif en :</p> <ul style="list-style-type: none"> améliorant la liaison collège / lycée et lycée / études supérieures améliorant l'information des élèves et des familles dès le début de la seconde. accompagnant les élèves dans la prise de connaissance des attendus des universités et favorisant une participation précoce aux portes ouvertes. impliquant davantage les parents dans le parcours de l'élève. accompagnant les élèves et les professeurs à l'utilisation des outils (Folios) entretenant et développant les actions d'orientation. interagissant et en travaillant avec les PSYEN sur des temps identifiés. développant l'information et la formation numérique à travers les MOOC. 	<ul style="list-style-type: none"> Augmentation des résultats chiffrés sur l'année. Augmentation du nombre de compétences atteintes. Bienveillance dans l'évaluation. <ul style="list-style-type: none"> Mise en place d'une véritable liaison collège / lycée. Meilleure connaissance sur l'orientation pour les élèves et les professeurs. Construction des projets d'orientation plus solides et plus précoces. Meilleure liaison avec les familles. Dynamisme autour de l'orientation. 	<ul style="list-style-type: none"> Fiches à remplir <u>par l'élève</u> lors des devoirs, prise en compte des remarques précédentes et anticipation précise des attentes, les mettre dans une <u>attitude réflexive</u>, Etablir une grille d'évaluation en amont de l'évaluation, avec les élèves. <ul style="list-style-type: none"> Développement des actions et des outils de liaisons : Projets en mathématiques, en français et en langue vivante. Formation commune des enseignants de collèges et de lycées Création d'outils facilitant la transmission d'informations essentielles pour accueillir les élèves dans de bonnes conditions. Réunions parents / professeurs autour des vacances d'Automne. Participation aux journées Portes Ouvertes dès la seconde. fiches de dialogue avec la direction et les CPE dès le début de la seconde mettant en relation d'éventuels vœux post-bac et le choix des spécialités. Utilisation généralisée de Folios Mise en place du forum des métiers pour les premières. Poursuite du forum de l'orientation pour les terminales. Rencontre avec d'anciens élèves. Formation des Professeurs Principaux à Parcoursup'. 	<ul style="list-style-type: none"> Création d'une grille pour mesurer l'augmentation de la fréquence et de la qualité de la prise de parole spontanée des élèves. Mesurer la progression des résultats sur l'année (grille de compétences, notes) <ul style="list-style-type: none"> Taux de réorientation en fin de seconde. Taux d'accès à l'enseignement supérieur par filières. Nombre de parents présents aux réunions. Analyse des résultats de parcoursup'. Enquête à destination des élèves lors de la remise des diplômes. Nombre d'élèves participant aux JPO. Nombre de vœux jugés « incohérents » lors des conseils de classe du 2nd trimestre. Nombre de connexion à FOLIOS Nombre de participants et d'intervenants. Nombre de séances menées par les PSYEN. Nombre de séances effectuées au CDI sur l'orientation. Nombre de conférences suivies en MOOC par les élèves. Nombre d'heures d'AP consacrées à l'orientation.

Projet d'établissement 2019-2023

Objectifs	Effets attendus	Actions	Indicateurs retenus
<p>1.4 Accroître la persévérance scolaire en</p> <ul style="list-style-type: none"> • restaurant la confiance de certaines familles dans l'institution en les accompagnant et en établissant des contrats. • développant les stages passerelles et de remise à niveau. • favorisant et développant le tutorat par les pairs. • favorisant et développant le tutorat de groupe ou individuel. • valorisant les notions de persévérance et d'accrochage scolaire auprès des élèves. 	<ul style="list-style-type: none"> • Diminuer le taux de décrochage scolaire. • Assurer un meilleur suivi des élèves décrocheurs. • Raccrocher le plus d'élèves en voie de décrochage et en échec aux examens. 	<ul style="list-style-type: none"> • Etablir des contrats dès le début d'année avec les familles et les élèves décrocheurs. • Inscrire les élèves décrocheurs dans les mini stages. • Mise en place du tutorat par les pairs. 	<ul style="list-style-type: none"> • Taux d'absentéisme. • Nombre de décrocheurs / Nombre d'élèves rattachés. • Nombre d'élèves ayant effectué des stages. • Taux de réorientation. • Statistiques par classe de la fréquentation des réunions par les familles à relier au taux d'absentéisme. • Nombre d'élèves suivis en tutorat. • Evaluation bilan du tutorat.



Axe2 : Développer la communication interne et externe

Objectifs	Effets attendus	Actions	Indicateurs retenus
<p>2.1 Garantir la communication interne et externe en</p> <ul style="list-style-type: none"> • privilégiant l'ENT pour la communication interne • préservant l'épanouissement et le bien-être des personnels en rappelant le droit à la déconnexion. • privilégiant et encourageant les rencontres et échanges humains dans la gestion de l'urgence. • accompagnant parents, élèves et professeurs dans la prise en main de l'ENT. • définissant une charte graphique, commune à tous. <p>2.2 Permettre une communication efficace en</p> <ul style="list-style-type: none"> • rendant accessible à tous les modalités d'utilisation de l'ENT. • communiquant et rendant plus visibles les événements annuels de l'établissement. • poursuivant le développement du site internet de l'établissement, vitrine du lycée. • entretenant la diffusion du journal hebdomadaire dans lequel se trouve l'ensemble des événements. • favorisant la colonne « Rosa » comme seul support d'affichage papier. 	<ul style="list-style-type: none"> • Utilisation généralisée et efficace de l'ENT par les élèves, les parents et tous les personnels. • Amélioration de la communication au sein de l'établissement. 	<ul style="list-style-type: none"> • Formation à l'ENT pour les personnels. • Mise en place de comptoirs ENT pour les parents et les élèves lors des réunions parents professeurs. • Définition de la charte graphique. • Mise à disposition, toute l'année, d'un tutoriel de prise en main de l'ENT. • Utilisation de la frise chronologique. • Poursuite du journal hebdomadaire. • Fabrication et utilisation de la colonne Rosa. 	<ul style="list-style-type: none"> • Nombre de connexion à l'ENT. • Nombre de personnels ayant suivi une formation ENT. • Nombre de participants aux comptoirs ENT. • Taux de familles, personnels et élèves qui ne se sont jamais connectés à l'ENT. • Taux de connexion au site du lycée. • Nombre de visites annuelles.

Projet d'établissement 2019-2023

<p>2.3 Encourager les interactions au sein de la communauté éducative en</p> <ul style="list-style-type: none">• encourageant les initiatives de convivialité.• installant et favorisant un seul lieu d'affichage pour les adultes. <p>2.4 Développer les partenariats locaux, nationaux et internationaux en</p> <ul style="list-style-type: none">• identifiant les différents partenariats existants et en les développant davantage.• développant la communication sur les événements organisés avec l'ensemble de nos partenaires (municipalités, établissements scolaires).	<ul style="list-style-type: none">• Améliorer la liaison et la communication entre les différents personnels. <ul style="list-style-type: none">• Travailler davantage avec nos partenaires.• Augmenter le nombre de partenaires.	<ul style="list-style-type: none">• Installation d'écran en salle des professeurs pour la diffusion de l'information. <ul style="list-style-type: none">• Solliciter plus fréquemment nos partenaires.• Rechercher de nouveaux partenaires.	<ul style="list-style-type: none">• Nombre d'événements conviviaux. <ul style="list-style-type: none">• Nombre de partenariats.
---	---	---	--



Axe 3 : Vivre ensemble et favoriser l'épanouissement de tous et de chacun

Objectifs	Effets attendus	Actions	Indicateurs retenus
<p>3.1 Accueillir les nouveaux membres de la communauté éducative en</p> <ul style="list-style-type: none"> développant et encourageant la fonction de « référents nouveaux professeurs » <ul style="list-style-type: none"> prévoyant un temps de visite pour les nouveaux arrivants avant la réunion en plénière. développant la fonction de « référents nouveaux élèves » par les élèves du CVL. <ul style="list-style-type: none"> différenciant les livrets d'accueil (Professeurs, Professeurs principaux, élèves de seconde). encourageant la découverte de l'établissement par les élèves de seconde à partir d'un jeu de piste. <p>3.2 Favoriser la cohésion d'établissement en</p> <ul style="list-style-type: none"> pensant autrement l'aménagement des locaux : <ul style="list-style-type: none"> rendant accessible chaque salle sans équipement particulier à chaque professeur. <ul style="list-style-type: none"> définissant et affichant les règles communes dans chaque salle affichant les emplois du temps des salles avec le nom des professeurs. développant l'esprit de groupe et la cohésion grâce à l'organisation de journées d'intégration pour les élèves des filières technologiques. <ul style="list-style-type: none"> aménageant et équipant les espaces intérieurs et extérieurs pour apprendre et enseigner autrement 	<ul style="list-style-type: none"> Meilleur accompagnement des nouveaux professeurs. Meilleur accompagnement des nouveaux élèves. Amélioration de l'accueil au lycée. Une meilleure intégration au lycée. <ul style="list-style-type: none"> Meilleure cohésion des équipes et amélioration des échanges entre professeurs des disciplines. Meilleure cohésion entre les élèves des différentes filières (générales et technologiques). <ul style="list-style-type: none"> Déstigmatisation des élèves des filières STMG. Définition d'une culture commune d'établissement. 	<p>Création de la mission « référent professeurs ».</p> <p>Création de la mission « référent élèves ».</p> <p>Edition de nouveaux livrets d'accueil.</p> <ul style="list-style-type: none"> Centraliser la salle des professeurs, pour qu'elle soit accessible à tous. Elaboration des affichages des règles communes. Poursuite de la journée d'intégration pour les élèves de STI2D. Développement de la journée d'intégration pour les STMG. 	<ul style="list-style-type: none"> Nombre de collègues accompagnés dès la rentrée. Nombre d'élèves accompagnés. Nombre d'élèves « référents ». <ul style="list-style-type: none"> Nombre d'élèves participant aux journées d'intégration. Amélioration des résultats scolaires dans les filières technologiques. Amélioration du climat scolaire : diminution du nombre de punitions et sanctions.

<p>Ex : Classe extérieure, équipements numériques, ...)</p> <p>3.3 Promouvoir l'engagement citoyen en</p> <ul style="list-style-type: none"> • promouvant et organisant des journées à thèmes en sollicitant les associations locales. • formant les délégués. • en incitant les élèves à s'investir dans des actions responsables. <p>3.4 Développer une politique de prévention dans le cadre du CESC en</p> <ul style="list-style-type: none"> • luttant contre les stéréotypes et les préjugés en poursuivant et développant les actions menées (Lutte contre l'homophobie, la prostitution, les conduites à risque, ...) • poursuivant l'éducation à la santé et en développant les actions de prévention (MST, conduites addictives, harcèlement,...) 	<ul style="list-style-type: none"> • Amélioration des missions des délégués. • Augmentation du nombre de candidats au CVL. • Augmentation du nombre de proposition d'actions du CVL. • Amélioration de la démocratie lycéenne. • Meilleure implication dans les instances de l'établissement. <ul style="list-style-type: none"> • Diminution des consommations excessives. • Prise de conscience et responsabilisation quant aux conduites à risque. 	<ul style="list-style-type: none"> • Organisation d'une journée de l'engagement. • Formation des délégués. • Présentation et diffusion des actions menées par le CVL. • Organisation de campagnes électorales avant les élections. <ul style="list-style-type: none"> • Poursuite de la programmation des actions du CESC. • Inscrire les actions du CESC dans une logique de liaison collège-lycée. 	<ul style="list-style-type: none"> • Nombre de journées à dimension citoyenne organisées sur un an. • Nombre d'associations « partenaire ». • Nombre de délégués formés. <ul style="list-style-type: none"> • Taux d'engagement dans les différentes instances et associations de la vie lycéenne (CVL, MDL, AS, clubs...). • Nombre de candidats aux élections du CVL. • Nombre annuel de rapports pour incivilités. <ul style="list-style-type: none"> • Nombre d'actions menées sur un an. • Nombre d'élèves touchés par ces actions.
--	--	--	--

Axe 4 : S'ouvrir sur le monde et développer une conscience éco-citoyenne

Objectifs	Effets attendus	Actions	Indicateurs retenus
<p>4.1 Favoriser une approche transversale des notions du développement durable en</p> <ul style="list-style-type: none"> encourageant la participation aux actions éco-responsables. multipliant les interventions dans le cadre du CESC permettant de sensibiliser tous les élèves aux questions relatives au développement durable. promouvant et valorisant les formations d'éco-délégués, moteurs dans la programmation et la mise en œuvre d'actions sur le thème du développement durable. sensibilisant au développement durable, en en faisant l'affaire de tous et de toutes les disciplines. <p>4.2 Favoriser l'accès à la culture et à la pratique des arts pour tous en</p> <ul style="list-style-type: none"> faisant vivre l'art et la culture au lycée, en déterminant des temps identifiés (semaine des arts, expositions, ...) faisant vivre le hall du lycée : en redonner l'accès à tous les élèves, en en faisant un lieu de culture et de communication. favorisant la collaboration avec le CDI et en multipliant les projets interdisciplinaires et la participation aux concours. 	<ul style="list-style-type: none"> Investissement des professeurs et élèves dans des actions liées au développement durable. Prise de conscience éco citoyenne. <ul style="list-style-type: none"> Mieux connaître le monde de la culture. Développer l'appétence pour la culture. Développer l'esprit critique. Développer l'ouverture d'esprit. 	<ul style="list-style-type: none"> Mise en place d'un passeport éco-citoyen. Interventions dans le cadre du CESC permettant de sensibiliser tous les élèves aux questions en relation avec le développement durable. Formation d'éco-délégués. <ul style="list-style-type: none"> Organisation de semaines des arts. Organisation d'expositions. Poursuite et développement du projet « Hall, cœur d'établissement ». Organisation de concours de nouvelles, de prix littéraires. Organisation de semaines de la poésie. 	<ul style="list-style-type: none"> Nombre de passeports éco-citoyens remplis chaque année scolaire (par niveau, à l'échelle de l'établissement...) Nombre moyen d'activités en relation avec le développement durable validées sur le passeport/ élève (<2 insuffisant, >2 satisfaisant) Nombre de projets interdisciplinaires en relation avec le développement durable réalisés au cours d'une année scolaire. Nombre de partenaires extérieurs mobilisés dans le cadre des actions sur le thème du développement durable. fréquentation des expositions proposées. <ul style="list-style-type: none"> Nombre de projets artistiques et culturels auquel chaque élève participe au cours de sa scolarité au lycée Rosa Parks (1 satisfaisant, >1 insuffisant). Nombre de journée(s) consacrée(s) à la présentation/à des représentations artistiques et culturelles. Nombre de classes accueillies au CDI dans le cadre de projets pédagogiques (notamment dans le cadre de l'EMI

<p>4.3 Favoriser l'ouverture sur l'Europe et le monde en</p> <ul style="list-style-type: none"> découvrant les cultures voisines à travers la gastronomie, la musique, des expositions, le cinéma. développant des appariements avec des lycées européens. osant innover et en développant des projets d'e-twinning. <p>4.4 Favoriser la pratique sportive et les valeurs liées au sport en</p> <ul style="list-style-type: none"> entretenant, encourageant et valorisant les actions sportives d'établissement. valorisant l'association sportive par la communication des résultats et des participations. 	<ul style="list-style-type: none"> Découverte de nouvelles cultures. Amélioration de la pratique des langues étrangères. Découverte du fonctionnement des différents pays voisins. Développer le sentiment d'appartenance à l'Europe, au monde. <ul style="list-style-type: none"> Amélioration de la cohésion entre élèves. Amélioration du climat scolaire et du respect des règles. Développement de l'Association sportive. 	<ul style="list-style-type: none"> Organisation de petits déjeuners, et/ou menu thématique au restaurant scolaire. Diffusion de musiques du monde sur les temps de repas, dans le hall durant les inters cours. Organisation de concerts. Mise en place d'un ciné-club pour présenter la cinématographie d'autres pays. <ul style="list-style-type: none"> Maintien et développement du cross du lycée. Organisation de rencontres sportives interclasses, tournois. 	<p>(Education aux médias et à l'information).</p> <ul style="list-style-type: none"> nombre de projets culturels et artistiques accueillis au CDI. Nombre d'expositions accueillies dans le hall de l'établissement par an. Nombre d'élèves participant à des sorties. Nombre d'élèves participant à des activités artistiques selon leur section d'origine. Évaluation de la visibilité des actions menées dans le cadre de projets artistiques et culturels. <ul style="list-style-type: none"> Nombre d'événement(s) en relation avec un pays étranger organisé(s) à la cantine par an (au moins 1 par trimestre). nombre d'événement(s) en relation avec un pays étranger organisé(s) au lycée (hors cantine) par an. Nombre de partenariat(s) avec un autre établissement (en France ou à l'étranger) (au moins 1 par an). Nombre d'élèves participant à des voyages scolaires ou à des échanges. <ul style="list-style-type: none"> Taux de participation au cross du lycée. Taux d'engagement dans les différentes instances et associations de la vie lycéenne (CVL, MDL, AS, clubs...). Nombre de candidats aux élections du CVL. Nombre annuel de rapports pour incivilités.
--	--	--	---